



El ambiente
es de todos

Minambiente

BOLETÍN HIDROMETEOROLÓGICO DE LA MOJANA

San Marcos, Sucre 29 de marzo de 2021

Hora de la actualización: 12:00 HLC

BOLETÍN No: 299

CONTENIDO

1. CONDICIONES METEOROLÓGICAS

1.1 CONDICIONES METEOROLÓGICAS PRECEDENTES

1.2 CONDICIONES METEOROLÓGICAS ACTUALES

1.3 PRONÓSTICO METEOROLÓGICO DIARIO

2. CONDICIONES HIDROLÓGICAS

2.1 CONDICIONES HIDROLÓGICAS ANTECEDENTES

2.2 CONDICIONES HIDROLÓGICAS ACTUALES

2.2.1 SUBZONA HIDROGRÁFICA DEL RÍO SAN JORGE - CUENCA ALTA

2.2.2 SUBZONA HIDROGRÁFICA DEL RÍO SAN JORGE - CUENCA BAJA

2.2.3 SUBZONA HIDROGRÁFICA DEL RÍO NECHÍ - CUENCA BAJA

2.2.4 DIRECTOS AL BAJO CAUCA - CIÉNAGA LA RAYA ENTRE EL RÍO NECHÍ Y EL BRAZO DE LOBA

2.2.5 DIRECTOS AL CAUCA ENTRE PTO. VALDIVIA Y RÍO NECHÍ

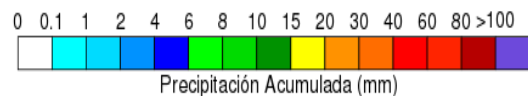
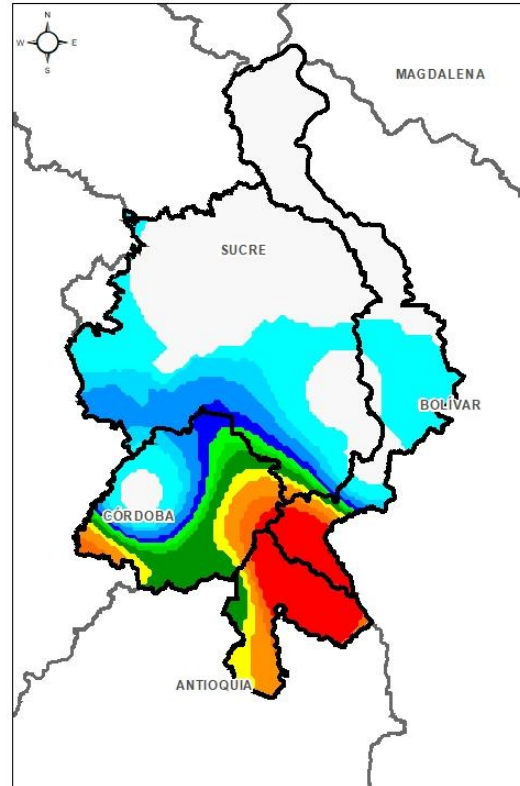
2.2.6 DIRECTOS AL BAJO MAGDALENA ENTRE EL BANCO Y EL PLATO

El Centro Regional de Pronóstico y Alertas Tempranas de la Mojana - CRPA La Mojana, busca fortalecer el sistema de alertas tempranas a través de un continuo monitoreo de las condiciones hidrometeorológicas, la generación de pronósticos meteorológicos y la difusión de alertas para la comunidad y los diferentes sectores productivos de la región.

Esta iniciativa hace parte de los proyectos "Reducción del riesgo y la vulnerabilidad frente al cambio climático en la región de La Depresión Momposina", financiado por el *Adaptation Fund* y "*Mojana, clima y vida*", financiado por el Fondo Verde del Clima, implementados por el Ministerio de Ambiente, el Fondo de Adaptación y el PNUD, en alianza con CORPOMOJANA e IDEAM.

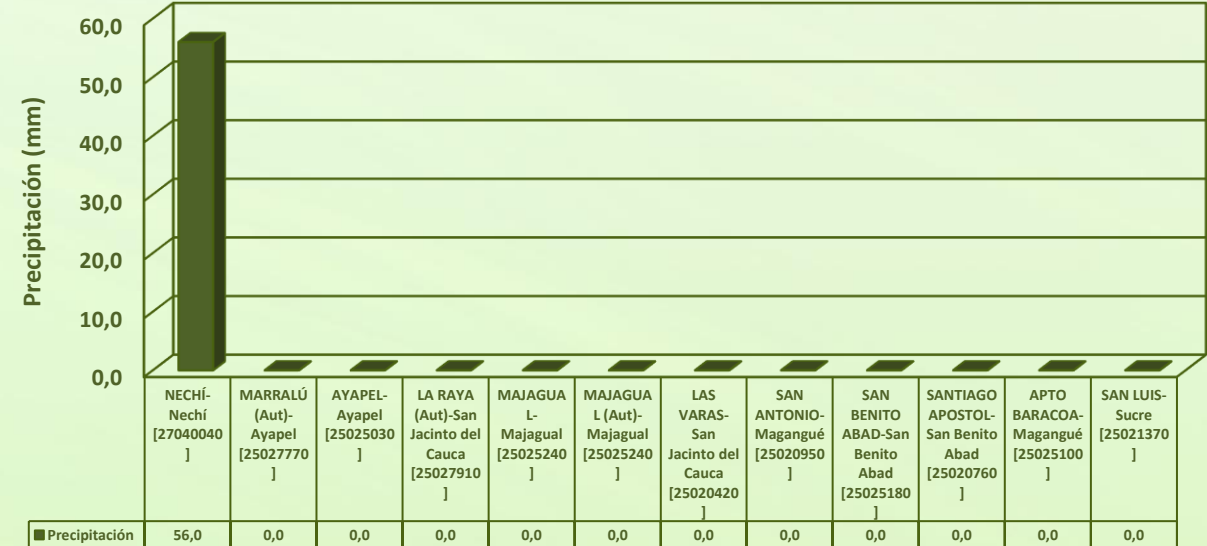


1.1 CONDICIONES METEOROLÓGICAS ANTECEDENTES



Precipitación estimada acumulada
26/03/2021 (07:00) – 27/03/2020 (07:00).
Fuente: IDEAM

Lluvia Registrada el 26 marzo de 2021

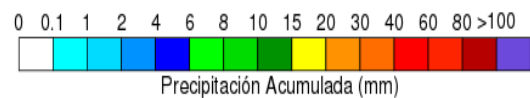
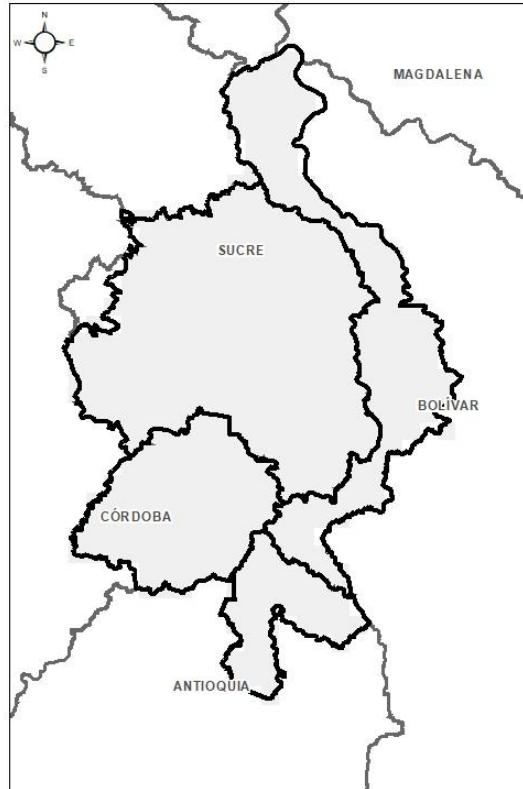


RESUMEN DE CONDICIONES DEL DÍA 26 DE MARZO

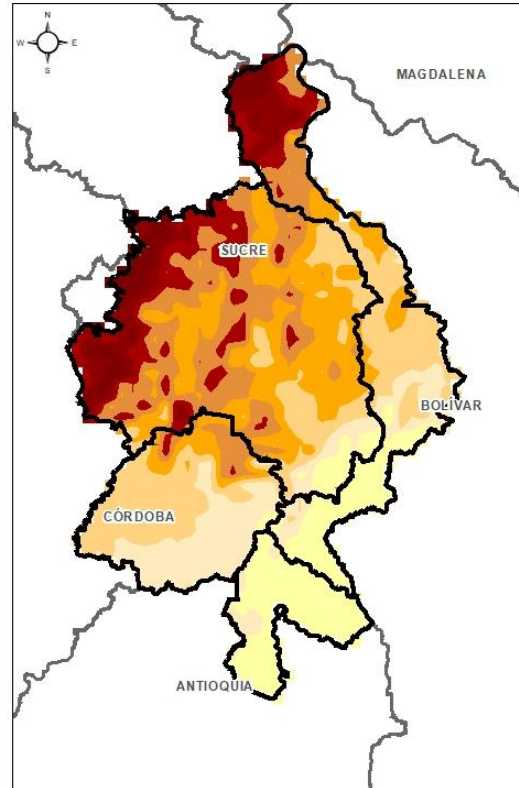
Precipitación: las lluvias que registraron se dieron entre la noche del viernes y madrugada del sábado al sur de la región especialmente sobre los municipios de Nechí, Ayapel, San Jacinto del Cauca y Guaranda. La estación con mayor registro fue Nechí con 56 mm.

Temperatura: Se registró una temperatura máxima de 35,3°C el día 26 de marzo a las 15:00 horas en el municipio de San Benito Abad, y una mínima de 21,9°C en la madrugada del 27 de marzo en el municipio de Ayapel.

1.1 CONDICIONES METEOROLÓGICAS ANTECEDENTES

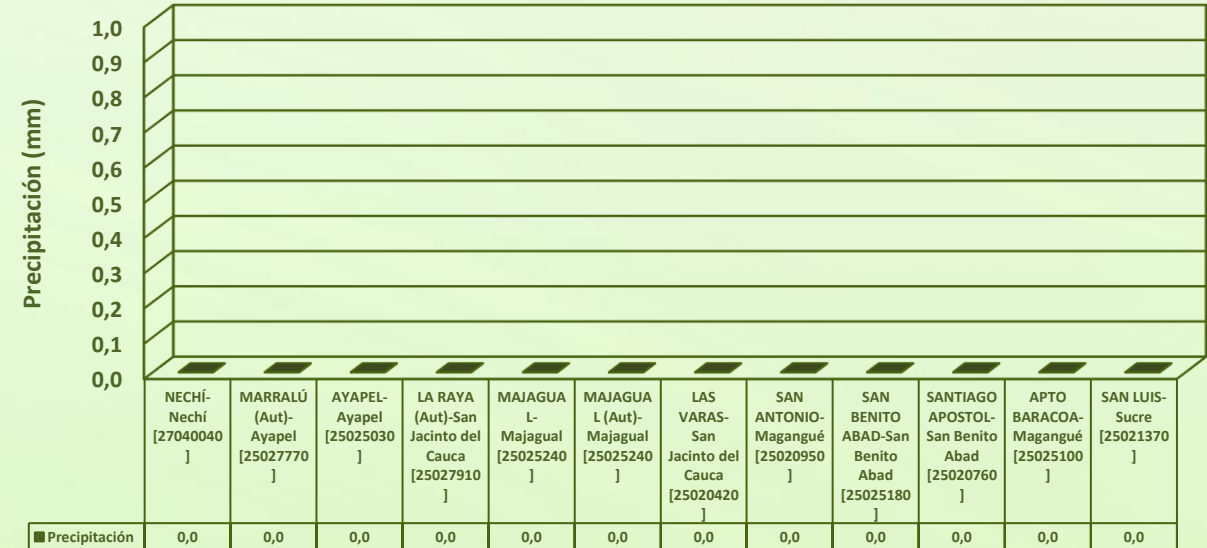


Precipitación estimada acumulada
27/03/2021 (07:00) – 28/03/2020 (07:00).
Fuente: IDEAM



Temperatura superficial máxima por
estimación Satelital 27/03/2021
Fuente: IDEAM

Lluvia Registrada el 27 marzo de 2021

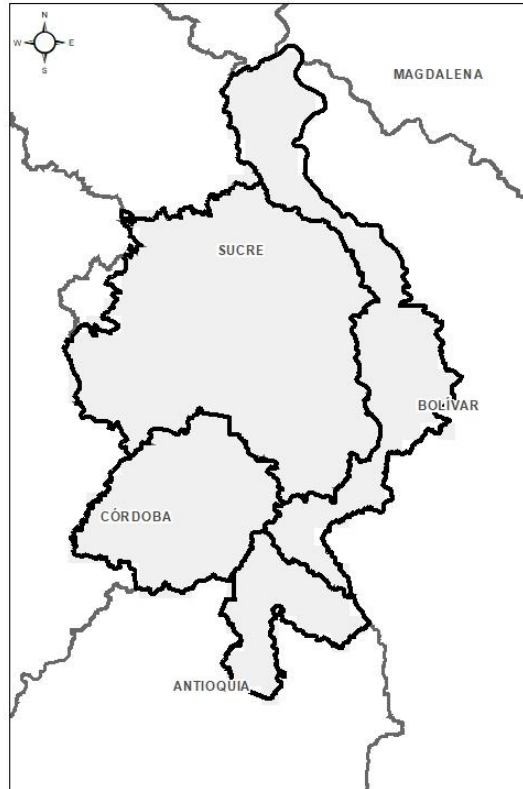


RESUMEN DE CONDICIONES DEL DÍA 27 DE MARZO

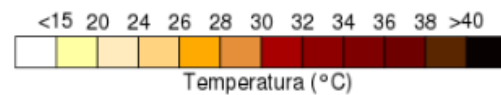
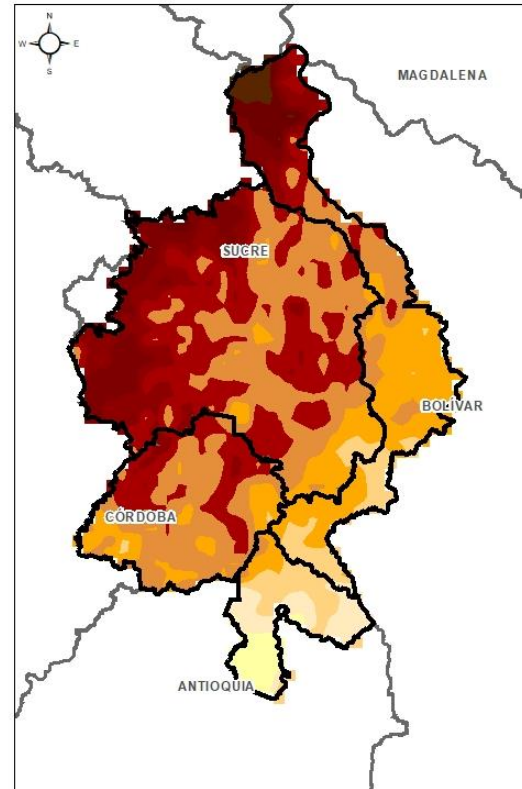
Precipitación: No se registraron lluvias.

Temperatura: Se registró una temperatura máxima de 34,1°C el día 27 de marzo a las 16:00 horas en el municipio de San Benito Abad, y una mínima de 23,6°C en la madrugada del 28 de marzo en el municipio de Ayapel.

1.1 CONDICIONES METEOROLÓGICAS ANTECEDENTES

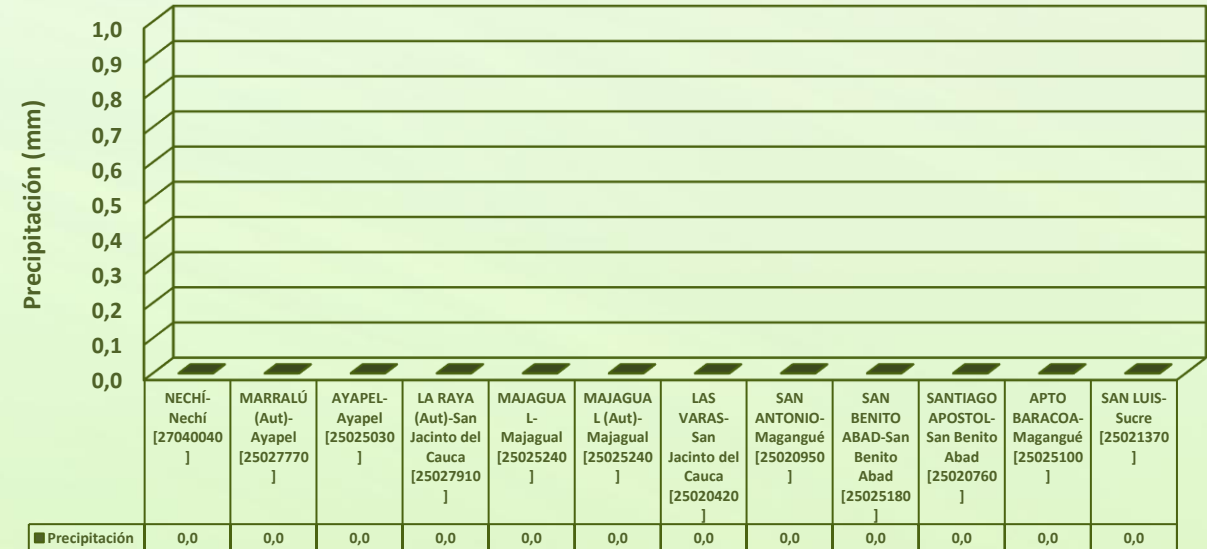


Precipitación estimada acumulada
28/03/2021 (07:00) – 29/03/2020 (07:00).
Fuente: IDEAM



Temperatura superficial máxima por
estimación Satelital 28/03/2021
Fuente: IDEAM

Lluvia Registrada el 28 marzo de 2021



RESUMEN DE CONDICIONES DEL DÍA 28 DE MARZO

Precipitación: No se registraron lluvias

Temperatura: Se registró una temperatura máxima de 35,4°C el día 28 de marzo a las 16:00 horas en el municipio de San Benito Abad, y una mínima de 24,3°C en la madrugada del 29 de marzo en el municipio de Ayapel.

1.2 CONDICIONES METEOROLÓGICAS ACTUALES

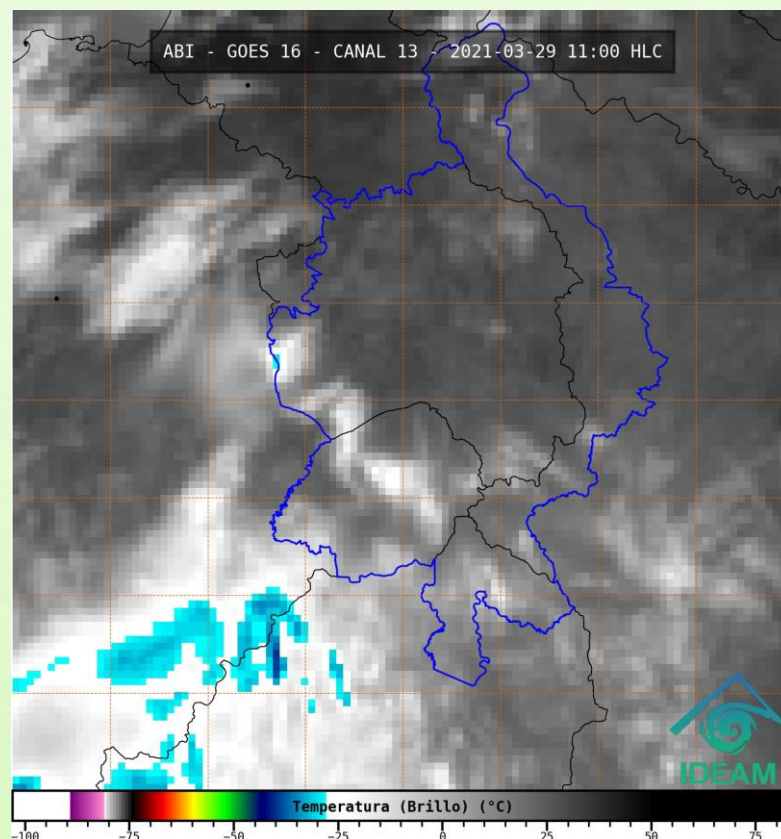


Imagen de satélite IR 11:00 HLC
Fuente: IDEAM

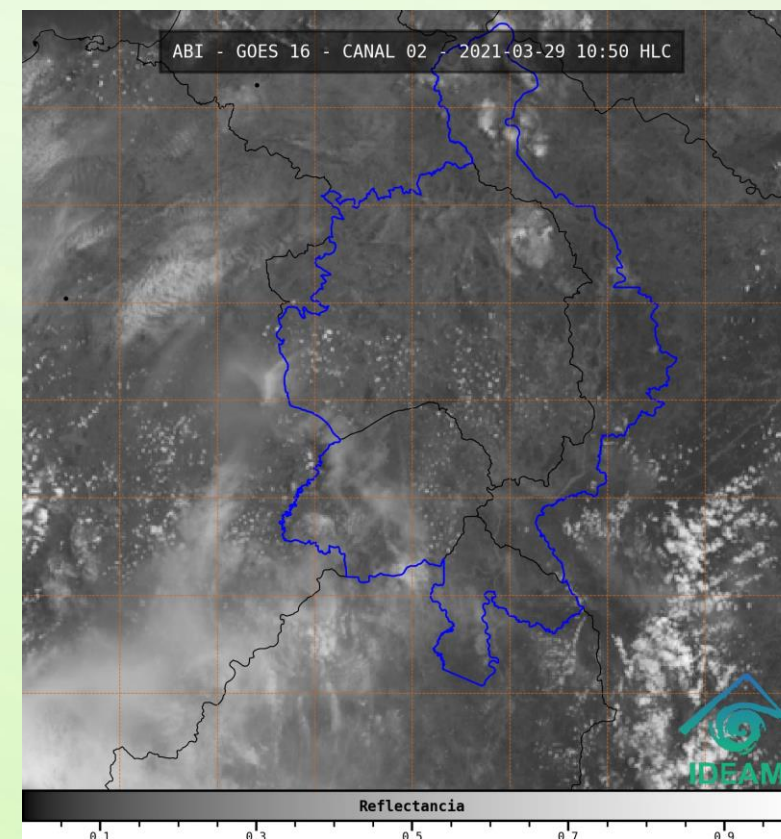
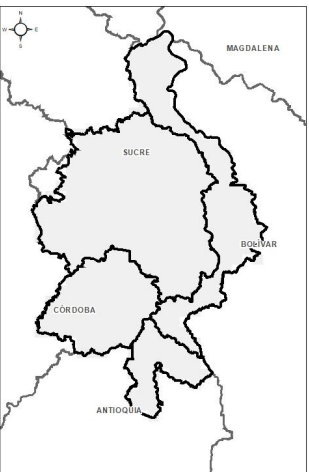


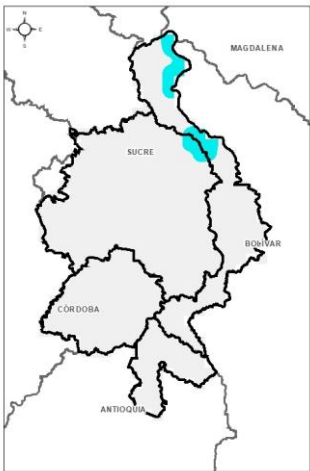
Imagen de satélite VIS 10:50 HLC
Fuente: IDEAM

Recientemente, predomina el buen tiempo acompañado de cielo parcialmente nublado

1.3 PRONÓSTICO METEOROLÓGICO



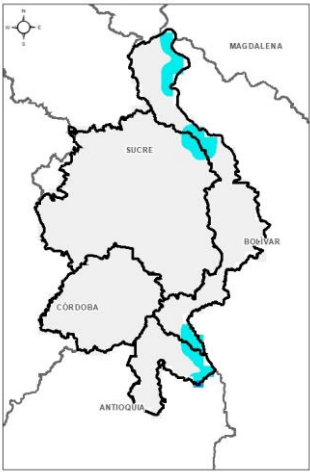
TARDE DEL 29 DE MARZO



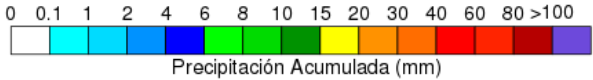
NOCHE DEL 29 DE MARZO



MADRUGADA DEL 30 DE MARZO



ACUMULADO DEL 29 AL 30 DE MARZO



Día	Jornada	Temperatura Máxima	Nubosidad	Tipo de Precipitación	Probabilidad de Lluvia(%)
LUNES 29 DE MARZO	Tarde	35°C	Parcialmente nublado	Sin Lluvias	20%
	Noche	23°C	Nublado	Sin Lluvias	20%



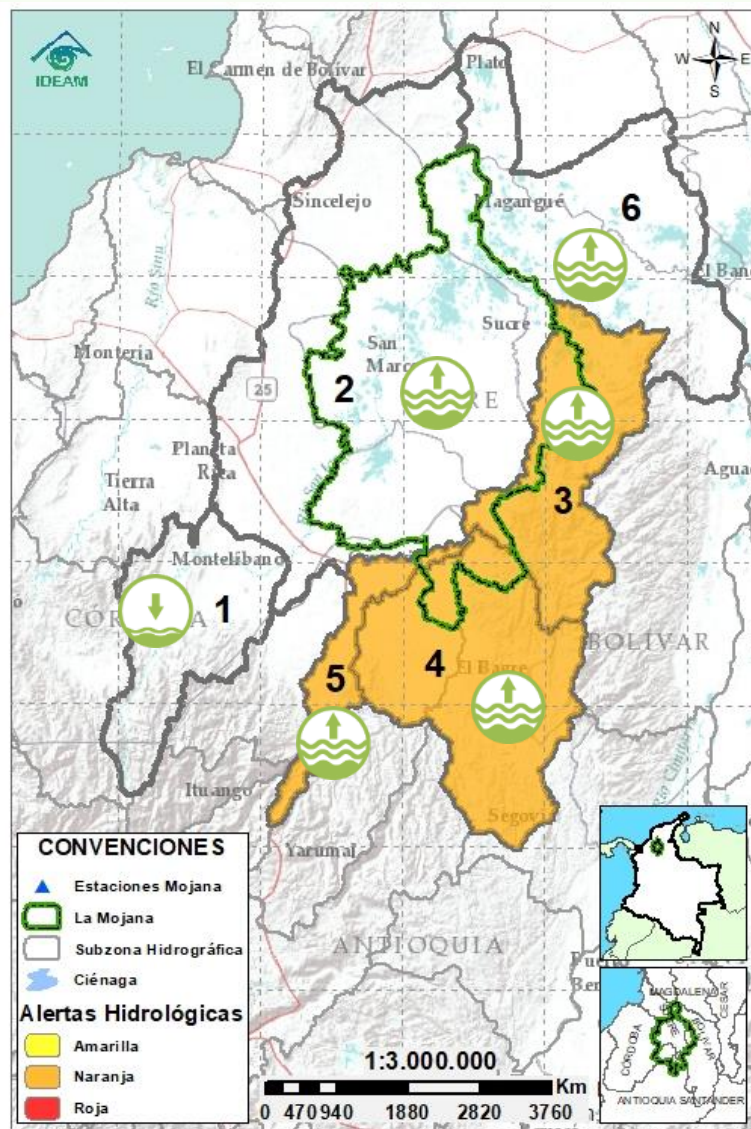
Pronóstico de temperaturas medias para los próximos 02 días

PRONÓSTICO PARA EL LUNES 29 DE MARZO

Precipitación: durante la tarde, noche y madrugada predominaran condiciones de buen tiempo a pesar de la presencia de nubes en el cielo mojanero.

Temperatura: Las temperaturas máximas oscilarán entre los 33°C y 35°C y las mínimas entre los 22°C y 25°C. Las sensaciones térmicas máximas estimadas oscilarán entre los 36°C y 37°C.

2.1 CONDICIONES HIDROLÓGICAS ANTECEDENTES



Condiciones hidrológicas antecedentes para el 28/03/2021

CONVENCIONES DE TERMINOS HIDROLÓGICOS

	Lluvias	Lluvias antecedentes intensas o continuas y/o pronóstico de las mismas, las cuales pueden generar crecientes súbitas en los ríos principales y sus afluentes.
	Descenso	Condición de disminución de niveles.
	Ascenso	Condición de aumento de niveles.
	Creciente súbita	Fenómeno natural que se presenta en los ríos de montaña como consecuencia de la ocurrencia de lluvias intensas o torrenciales en zonas de alta pendiente del cauce principal y sus afluentes.
	Tránsito de crecientes	Es el desplazamiento de una onda de crecida de aguas arriba hacia aguas abajo de la corriente.
	Creciente por desembalse	Proceso de tránsito del flujo de agua por descarga controlada desde un embalse.
	Inundación	Aumento en los niveles y/o caudales de los cuerpos de agua que superan la capacidad máxima de transporte o modificación de la sección transversal que la reduce, ocasionando el desbordamiento e inundación de sus zonas aledañas.
	Niveles estables	No se presentan fluctuaciones considerables de nivel del cuerpo de agua.



Alerta ROJA

PARA TOMAR ACCIÓN Advierte a los sistemas de prevención y atención de desastres sobre la amenaza que puede ocasionar un fenómeno con efectos adversos sobre la población, el cual requiere la atención inmediata por parte de la población y de los cuerpos de atención y socorro. Se emite una alerta sólo cuando la identificación de un evento extraordinario indique la probabilidad de amenaza inminente y cuando la gravedad del fenómeno implique la movilización de personas y equipos, interrumpiendo el normal desarrollo de sus actividades cotidianas.



Alerta NARANJA

PARA PREPARARSE Indica la presencia de un fenómeno. No implica amenaza inmediata y como tanto es catalogado como un mensaje para informarse y prepararse. El aviso implica vigilancia continua ya que las condiciones son propicias para el desarrollo de un fenómeno, sin que se requiera permanecer alerta.

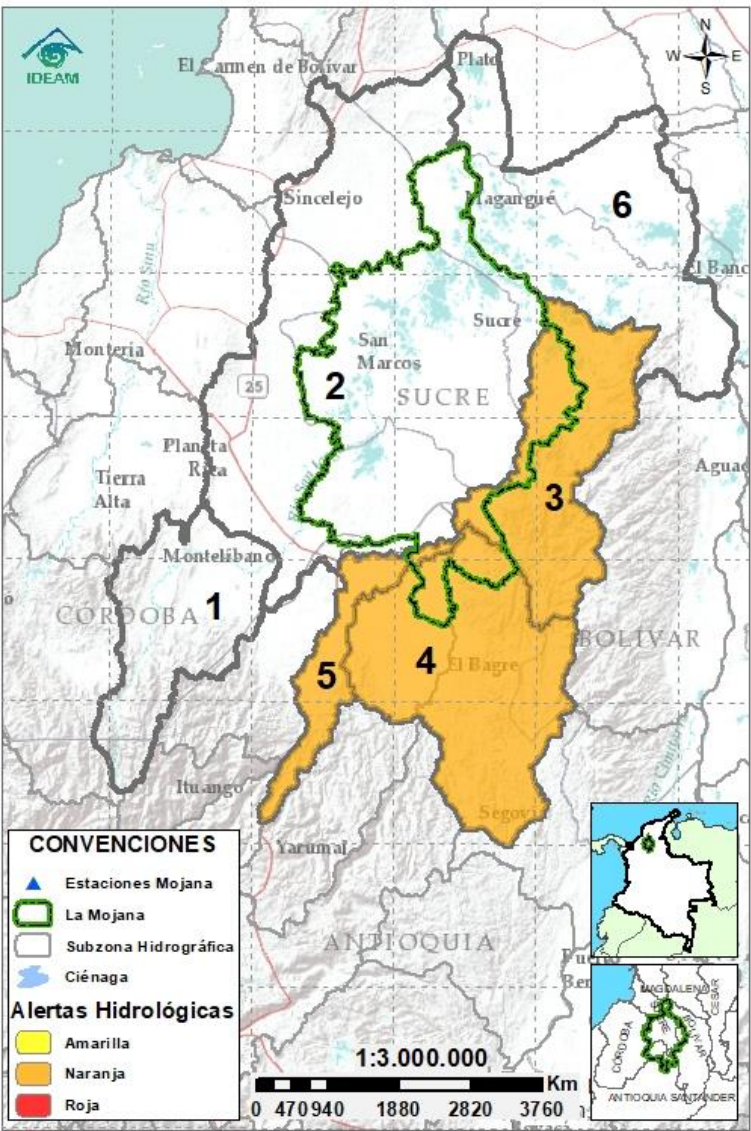


Alerta AMARILLA










PARA INFORMARSE Es un mensaje oficial por el cual se difunde información. Por lo regular se refiere a eventos observados, registrados o registrados y puede contener algunos elementos de pronóstico a manera de orientación. Por sus características pretéritas y futuras difiere del aviso y de la alerta, y por lo general no está encaminado a alertar sino a informar.

SIN ALERTA La información que se suministra se encuentra fuera de los umbrales de alerta.

2.2 CONDICIONES HIDROLÓGICAS ACTUALES



Descripción condiciones hidrológicas: se mantiene la alerta naranja para las cuencas bajas de los ríos Nechí y Cauca, con especial atención a los municipios de Nechí, San Jacinto del Cauca, Guaranda, Achí y Pinillos, en donde, aún se observan niveles altos, pero en condición de descenso. Así mismo, se mantienen en alerta naranja la cuenca del río Cauca, en el tramo Valdivia-Caucasia, en donde actualmente comienzan a descender los niveles pero aún con valores altos.. Por otra parte, se mantiene el ascenso progresivo de los ríos San Jorge, Magdalena, Brazo de Loba y Brazo de Mompós.

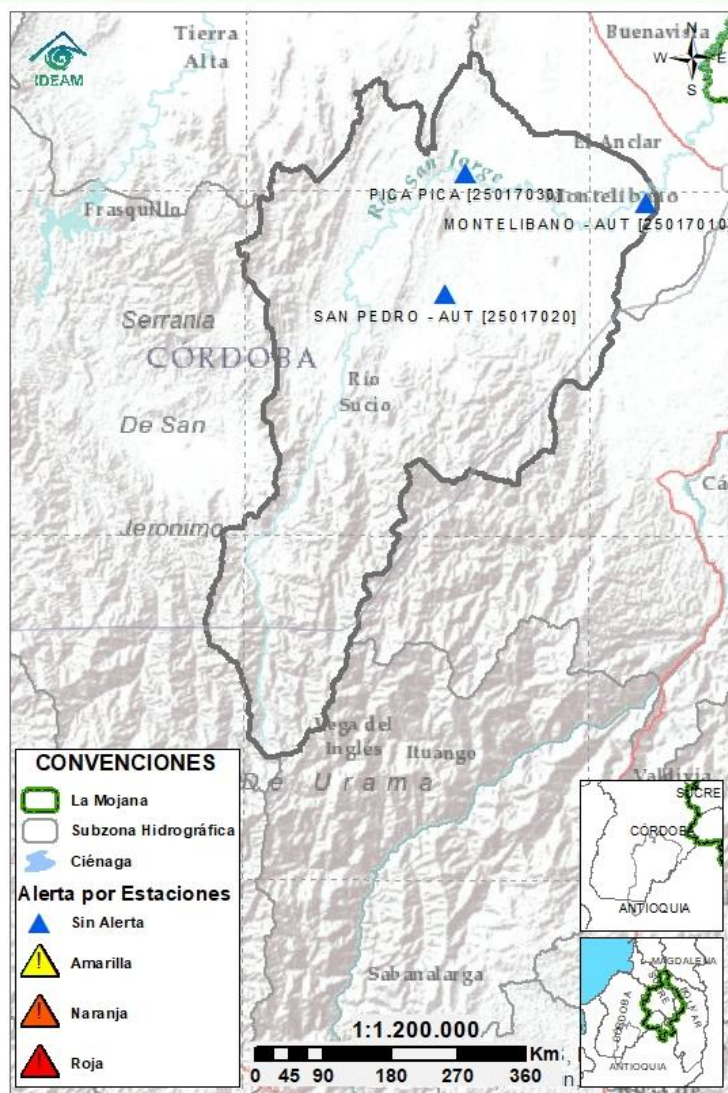
Alerta	Zona Hidrográfica	Subzona o Cuenca Hidrográfica	Condición predominante	Descripción de la alerta hidrológica
Sin alerta	1 Bajo Magdalena-Cauca - San Jorge	Alto San Jorge	 Niveles en descenso	Niveles en descenso en el Alto San Jorge y en sus aportantes, condición que se extenderá a lo largo del día. No se descartan nuevos incrementos en horas de la noche y madrugada.
Sin alerta	2 Bajo Magdalena-Cauca - San Jorge	Bajo San Jorge	 Niveles en ascenso	Se mantiene el ascenso progresivo del río San Jorge en su parte baja, así como de ciénagas y caños, comportamiento que se mantendrá durante los próximos días.
	3 Bajo Magdalena-Cauca - San Jorge	Directos al Bajo Cauca-ciénaga La Raya entre el río Nechí y Brazo de Loba	 Niveles en descenso	Descenso de niveles en el río Cauca, en el tramo Nechí-Pinillos. Se recomienda mantener especial atención a la altura de los poblados Las Flores (municipio de Nechí), Las Varas (municipio de San Jacinto del Cauca) y el casco Urbano de Guaranda.
	4 Nechí	Bajo Nechí y Directos al Bajo Nechí	 Niveles en descenso	Se observa descenso de los niveles en el Bajo Nechí, así como en sus aportantes en jurisdicción de los municipios de Zaragoza, El Bagre y Nechí, comportamiento que se prevé predomine durante el resto del día.
	5 Cauca	Directos al Cauca entre Pto. Valdivia y río Nechí	 Niveles en descenso	Descenso de niveles en el río Cauca, a la altura de los municipios Valdivia, Tarazá, Cáceres y Caucasia. Se recomienda mantener especial atención sobre los municipios de Caucasia y Nechí.
Sin alerta	6 Bajo Magdalena	Directos Bajo Magdalena entre El Banco y Plato	 Niveles en ascenso	Se mantiene el ascenso progresivo en el río Magdalena (a la altura del Banco), en el Brazo de Mompós (El Banco -Santa Bárbara de Pinto) y en el Brazo de Loba (San Martín de Loba- Plato).

Nota 1: Las alertas hidrológicas pueden ser corregidas y/o actualizadas en el futuro. No representa una certificación oficial del IDEAM.

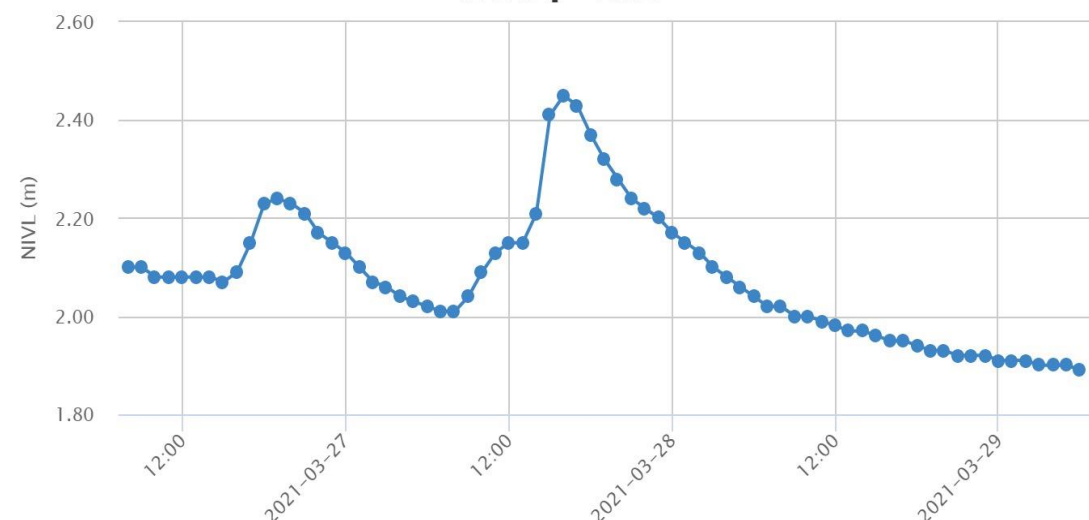
Nota 2: Es probable que los eventos hidrológicos reportados en las alertas emitidas no se estén presentando sobre los ríos principales sino sobre sus afluentes.

Nota 3: El IDEAM recomienda a la población ribereña estar muy atenta al comportamiento de los niveles de los ríos y atender las recomendaciones que la Unidad Nacional de Gestión del Riesgo de Desastres (UNGRD) emita para la implementación de medidas de contingencia ante posibles afectaciones por desbordamientos e inundaciones.

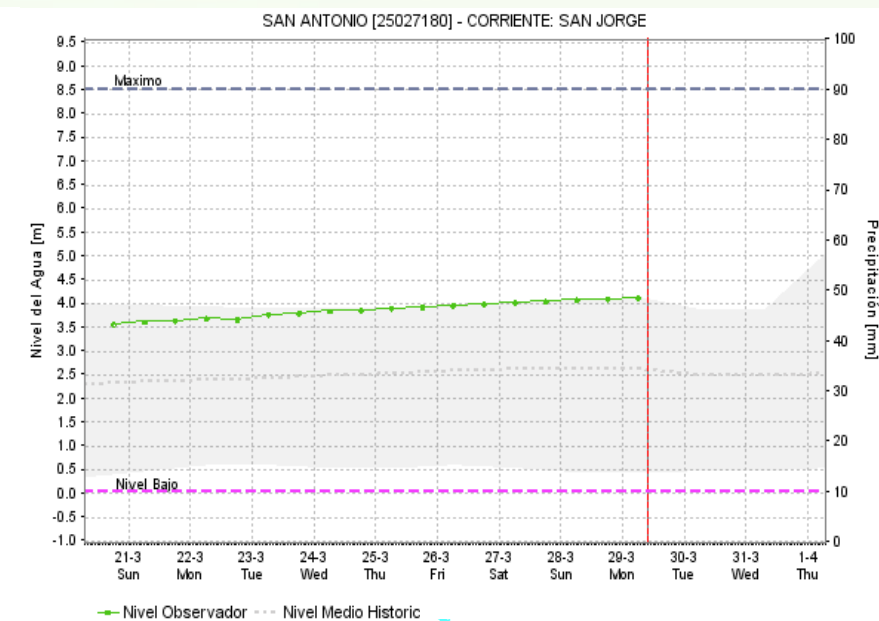
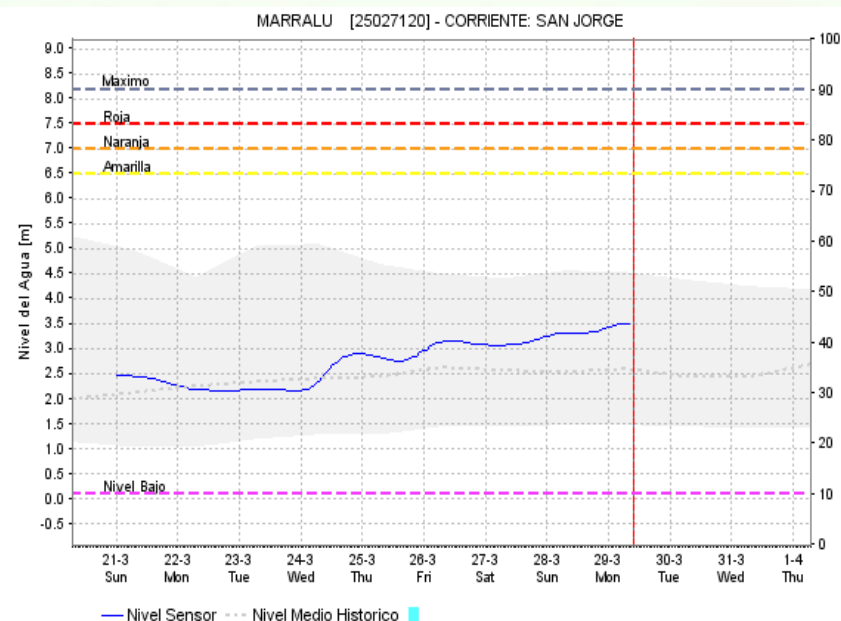
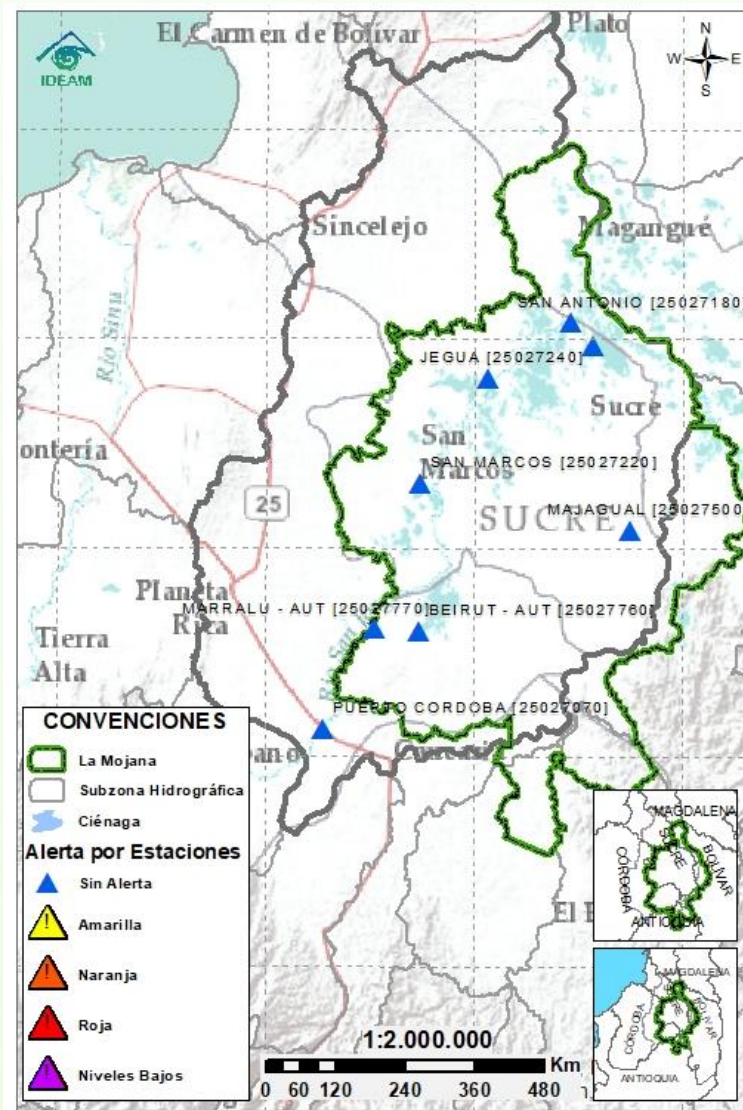
2.2.1 SUBZONA HIDROGRÁFICA DEL RÍO SAN JORGE CUENCA ALTA



[1163] URE [2501700189; COR; HID; XXX; GOES: CB1735C8; AO02; IDEAM] – NIVL

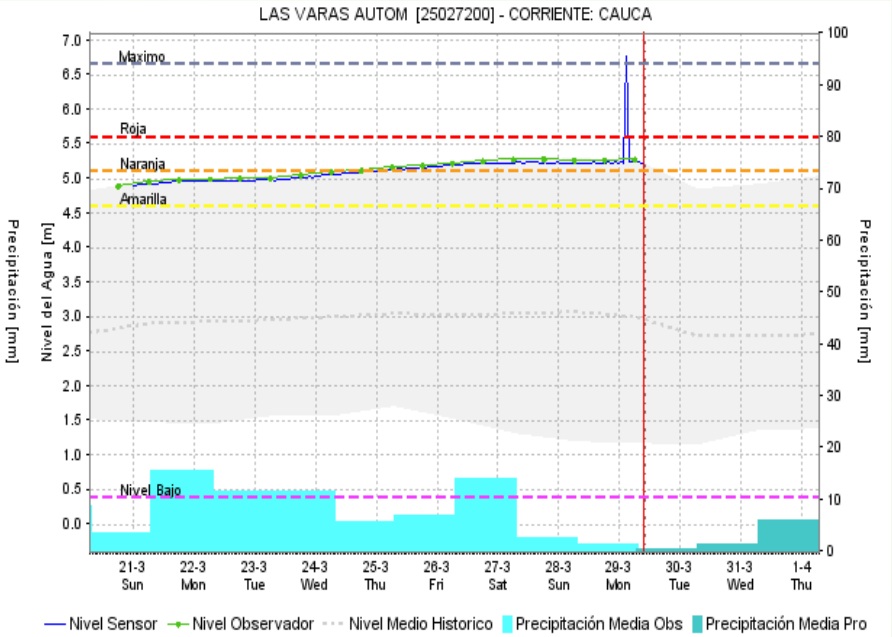
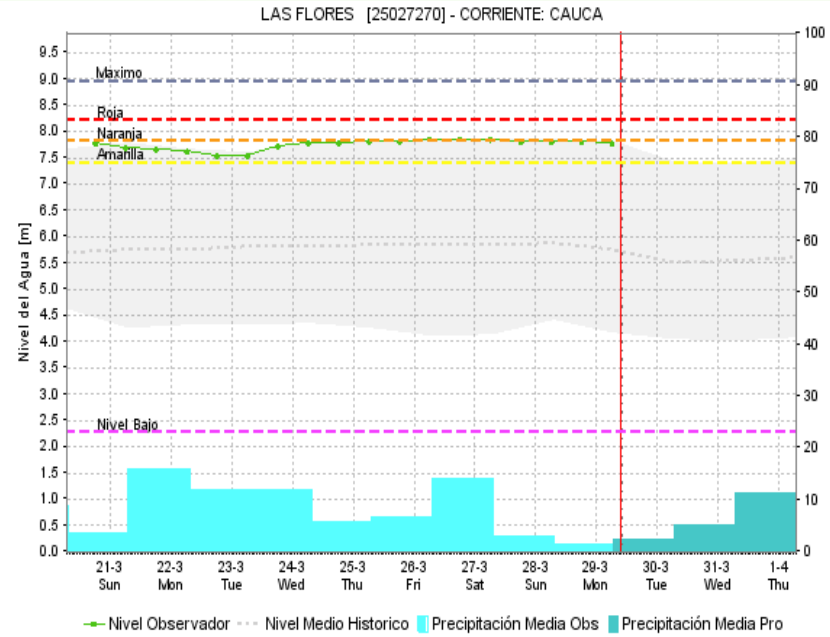
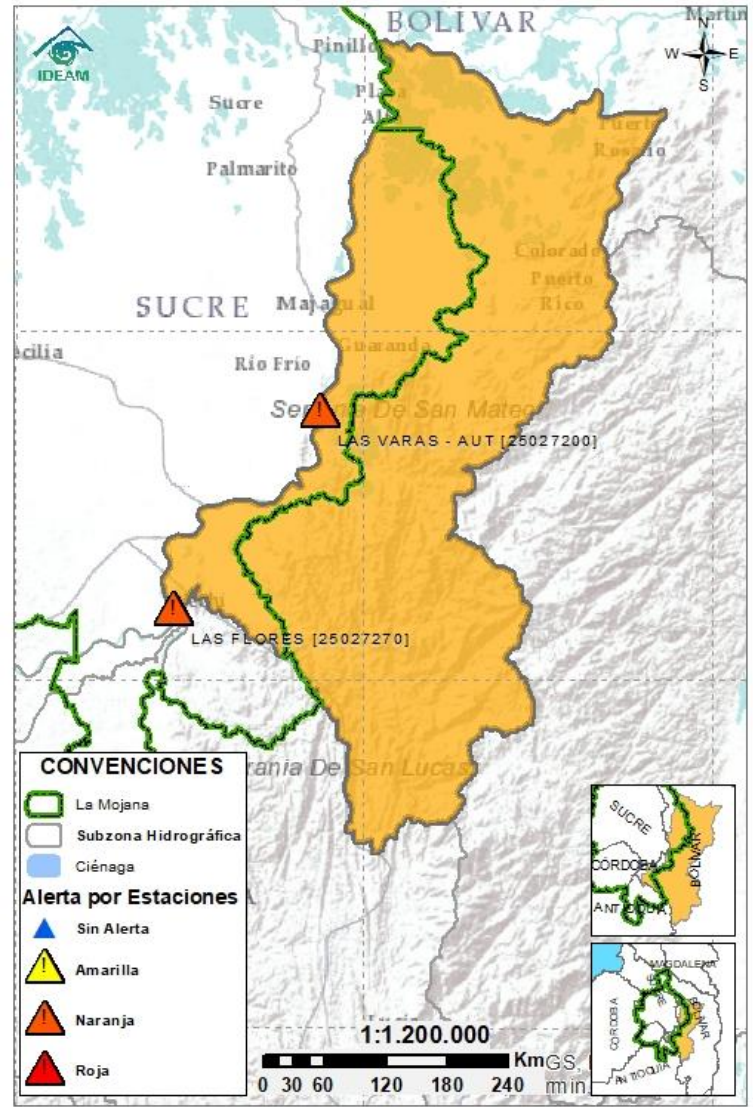


2.2.2 SUBZONA HIDROGRÁFICA DEL RÍO SAN JORGE CUENCA BAJA



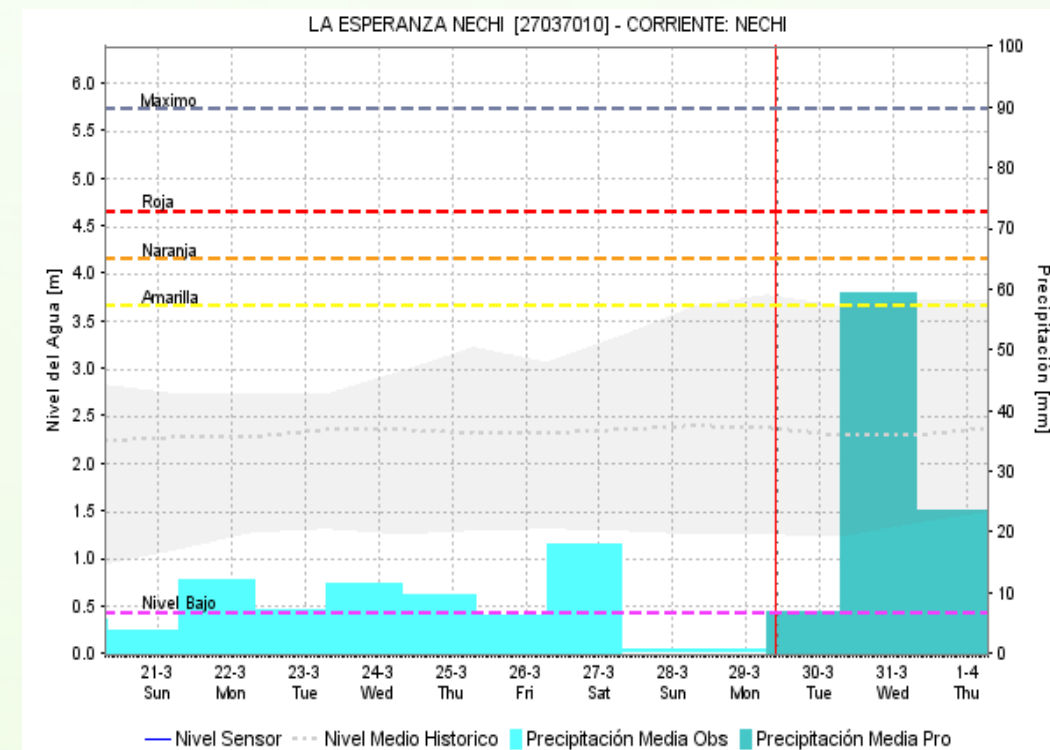
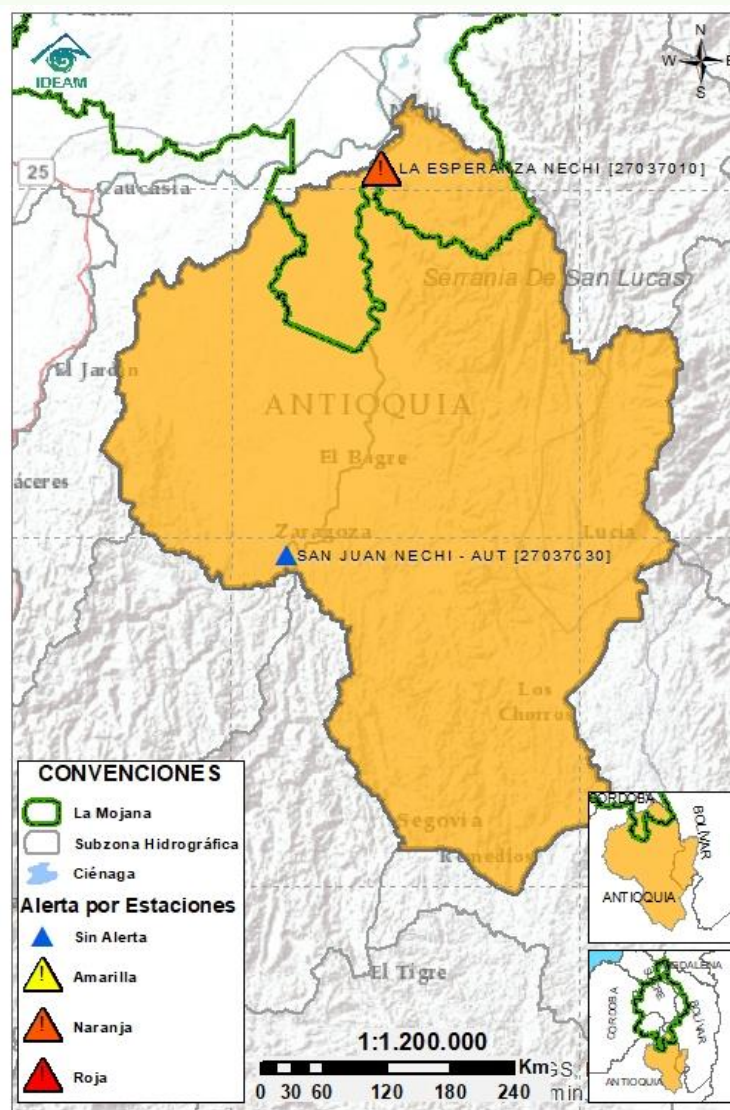
Subzona hidrográfica	Alerta	Descripción
Cuenca baja del río San Jorge	Sin alerta	Se mantiene el ascenso progresivo del río San Jorge en el tramo que recorre los municipios de Ayapel, San Marcos, Caimito, San Benito Abad y Magangué. De igual forma, se observan incrementos puntuales en algunos caños, especialmente en los municipios de Ayapel, Majagual, Guaranda y San Jacinto del Cauca y niveles estables en las ciénagas y resto de caños. Se prevé que la condición de ascenso continúe predominando durante las próximas horas.

2.2.3 DIRECTOS AL BAJO CAUCA - CIÉNAGA LA RAYA ENTRE EL RÍO NECHÍ Y EL BRAZO DE LOBA



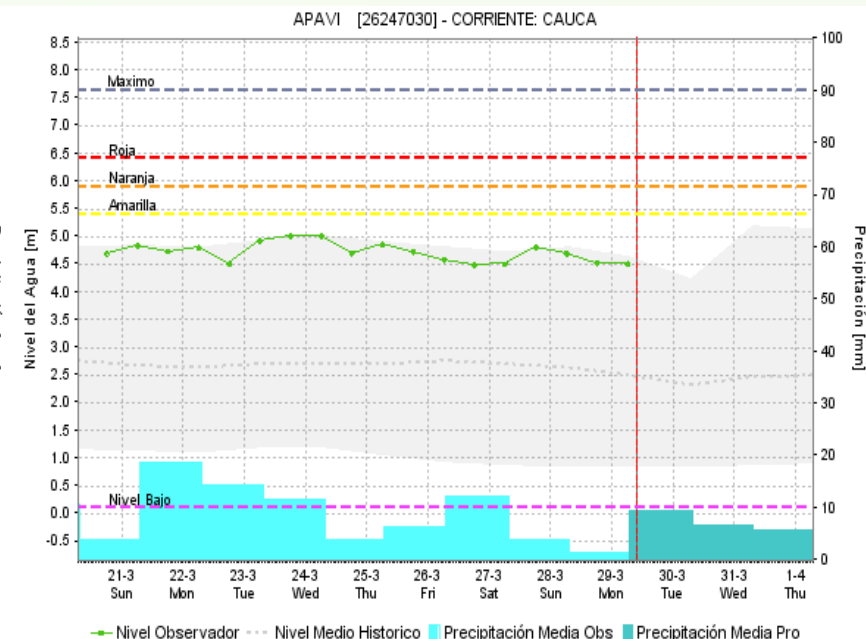
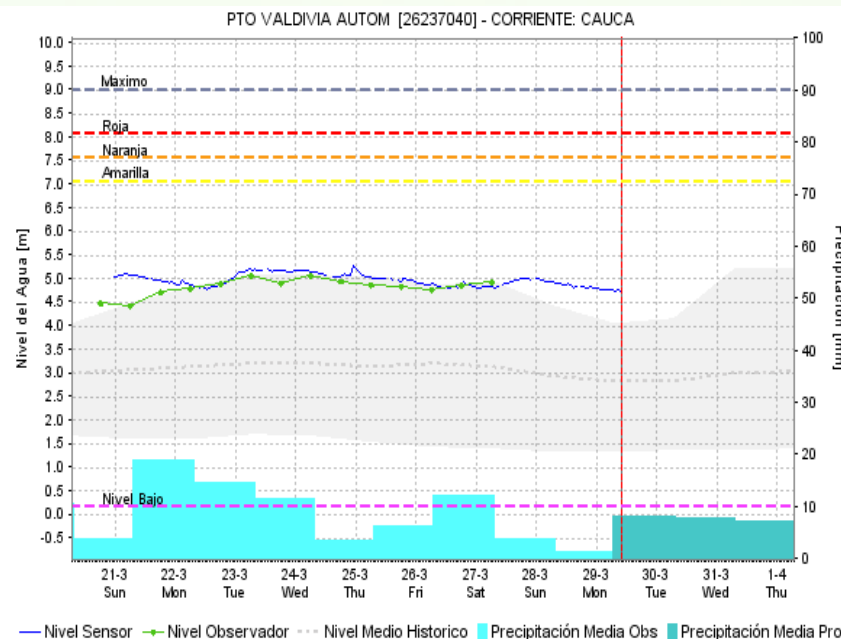
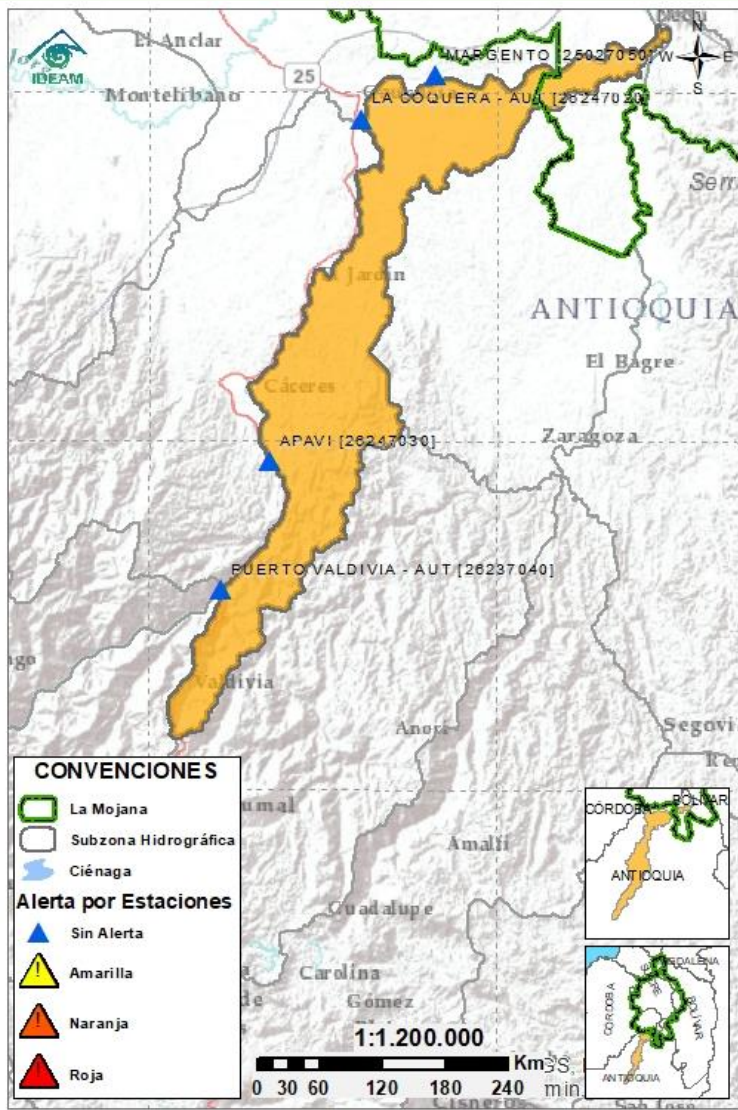
Subzona hidrográfica	Alerta	Descripción
Directos al bajo Cauca- Ciénaga La Raya entre el río Nechí y Brazo de Loba		Se observa descenso de los niveles en el río Cauca en el tramo Nechí-Pinillos, y niveles estables en su tributario el río Caribona. Se recomienda especial atención a la altura de los poblados Las Flores (municipio de Nechí), Las Varas (municipio de San Jacinto del Cauca) y casco urbano de Guaranda, en donde el río ha alcanzado el umbral de alerta naranja. Se prevé que esta condición se mantenga a lo largo del día.

2.2.4 SUBZONA HIDROGRÁFICA DEL RÍO NECHÍ CUENCA BAJA



Subzona hidrográfica	Alerta	Descripción
Cuenca baja del río Nechí		Descenso de los niveles en el río Nechí, y sus aportantes; sin embargo, se recomienda mantener especial atención a la altura de los municipios de Caucaasia y Nechí donde aún permanecen los altos niveles. Se prevé el predominio de esta condición a lo largo del día.

2.2.5 DIRECTOS AL CAUCA ENTRE PTO. VALDIVIA Y RÍO NECHÍ



Subzona
hidrográfica

Alerta

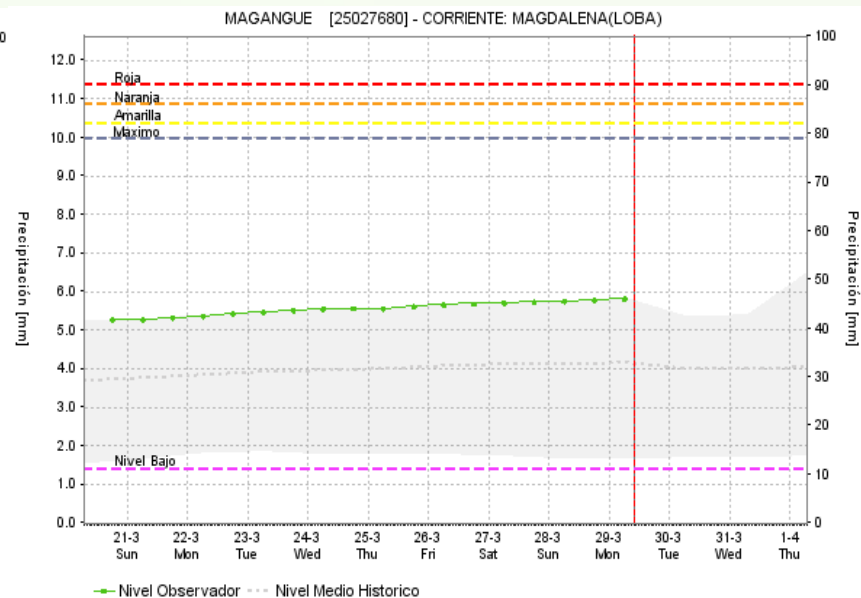
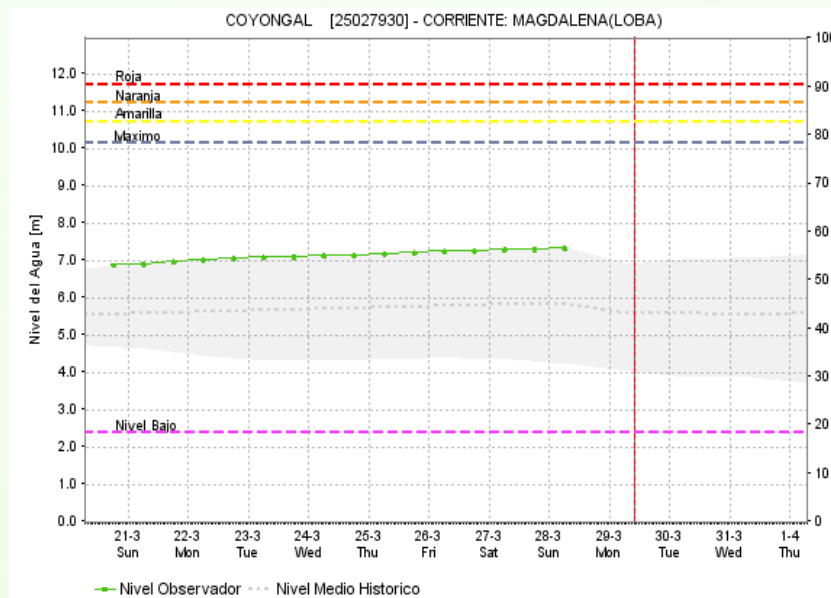
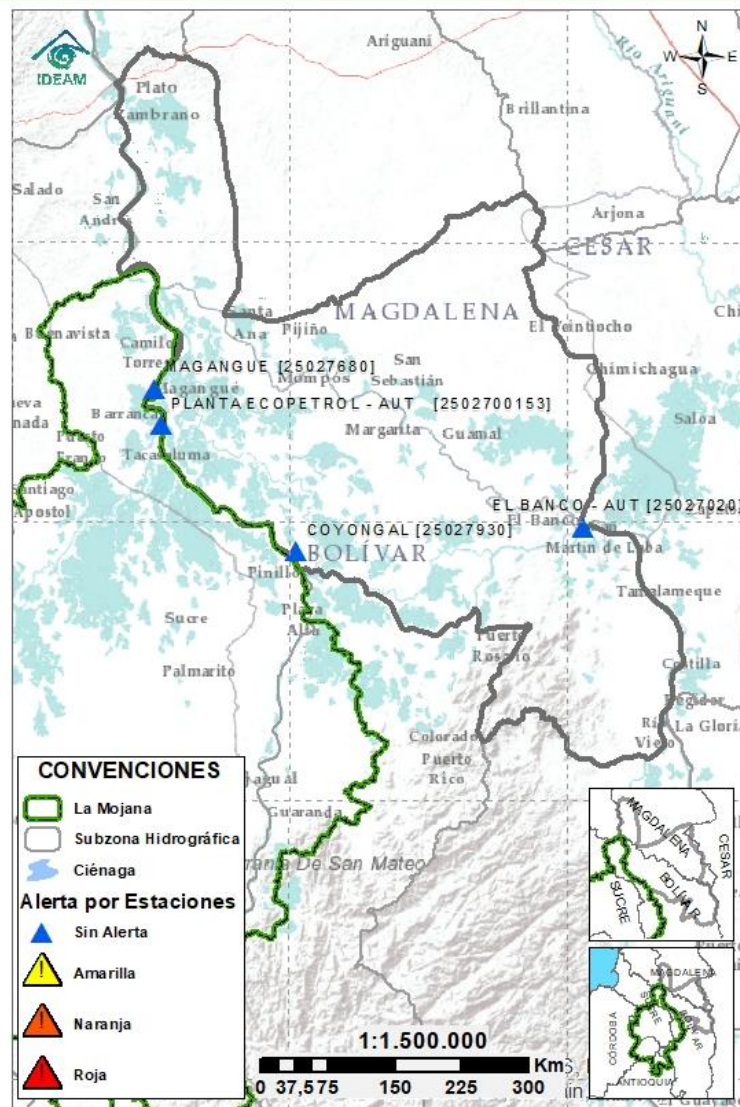
Descripción

Directos al
Cauca entre
Pto. Valdivia y
río Nechí



Descenso de niveles en el río Cauca, a la altura de los municipios Valdivia, Cáceres, Caucasia y Nechí. Se destaca que los niveles se encuentran altos, por encima del rango de valores medios máximos esperados para la época. Se espera que esta condición se mantenga a lo largo del día.

2.2.6 DIRECTOS AL BAJO MAGDALENA ENTRE EL BANCO Y EL PLATO



Subzona hidrográfica	Alerta	Descripción
Directos Bajo Magdalena entre el Banco y el Plato	Sin alerta	Se mantiene el ascenso progresivo en el río Magdalena (entre El Banco y Plato), en el Brazo de Loba (El Banco, San Martín de Loba, Hatillo de Loba, Barranco de Loba y Pinillos) y en el Brazo de Mompós (municipios de Guamal, San Sebastián de Buenavista, Mompós, San Zenón, Talaigua Nuevo, Santa Ana y Santa Bárbara de Pinto), condición que se espera se mantenga durante los próximos días.



Estaciones Meteorológicas Automáticas y Convencionales en la región de La Mojana

Leyenda	Estación	Municipio	Departamento	Tipo	Código
B1	Aeropuerto Baracoa	Magangué	Bolívar	Convencional	25025100
B2	Planta Ecopetrol	Magangué	Bolívar	Automática	250270153
B3	Las Varas	San Jacinto del Cauca	Bolívar	Convencional	25027200
C1	Ayapel	Ayapel	Cordoba	Convencional	25025030
C2	Caño Barro	Ayapel	Cordoba	Automática	13027040
C3	Marralú	Ayapel	Cordoba	Automática	25027770
S1	Majagual	Majagual	Sucre	Convencional	25020340
S2	San Benito Abad	San Benito Abad	Sucre	Convencional	25025180
S3	Santiago Apóstol	San Benito Abad	Sucre	Convencional	25020760
S4	San Marcos	San Marcos	Sucre	Automática	25025340
S5	San Luis	Sucre	Sucre	Convencional	25021370

Horarios de monitoreo y pronóstico de las condiciones meteorológicas





El ambiente
es de todos

Minambiente

EQUIPO DE TRABAJO CRPA LA MOJANA

Elaborado por:

AARÓN MOISES OMAÑA ROJAS, Meteorólogo
ROCÍO ALEJANDRA SÁNCHEZ MALDONADO, Hidróloga

Con la colaboración de:

JAIRO VÉLEZ, Profesional SIG
MAYERLIN SANDOVAL, Comunicadora

MYRIAM ANDREA CALDERÓN,
Asesor Sistema de Alertas Tempranas

www.corpomojana.gov.co

Correo Electrónico:

corpomojana@corpomojana.gov.co

Cra. 21 # 21 A – 44 San Marcos - Sucre

Teléfono: (+575) 295 5347

YOLANDA GONZALEZ HERNÁNDEZ,

Directora General IDEAM.

DANIEL USECHE SAMUDIO,

Jefe Oficina del Servicio de Pronósticos y Alertas

www.ideam.gov.co/

Correos electrónicos:

servicio@ideam.gov.co,

alertas@ideam.gov.co

Calle 25 d # 96b - 70, piso 3. Bogotá, D.C.

Teléfono: 307 5625 ext. 1334 - 1336.

LILIANA QUIROZ, Directora General de la Corporación para el
Desarrollo Sostenible de La Mojana y el San Jorge –
CORPOMOJANA.

ÉDGAR ORTIZ PABÓN, Gerente del Fondo Adaptación

DIANA ISABEL DIAZ, Coordinadora del Proyecto
Mojana Clima y Vida.

